



NHO Shibukawa Medical Center

# ウイズ

— No.94 —

平成 31 年 4 月 (2019 年)

編集発行

独立行政法人 国立病院機構 渋川医療センター

電話 0279-23-1010  
FAX 0279-23-1011

E-mail: shibukawamc@hosp.go.jp  
https://shibukawa.hosp.go.jp

## 渋川医療センター 広報誌



平成31年度新採用者・異動者および幹部職員

### 基本理念

北毛地域の基幹病院として地域の医療機関と連携しその役割を果たします。

### 基本方針

1. 患者さんの気持ちに寄り添った医療を実践します。
2. 十分な情報を提供し、共に考える医療を行います。
3. がん・呼吸器疾患・重症心身障害児(者)の専門病院として社会に貢献します。
4. 地域医療支援病院として、救急医療を含め地域の医療機関と連携し地域医療に貢献します。
5. 生命の尊さと人権を尊重し、安全な医療を提供します。
6. 教育・研究事業に積極的に取り組み、質の高い医療を常に目指します。
7. 良質な医療を継続的に確保するため、健全な経営と適正な運営に努めます。

### 目次

入退院センターについて

- ～病院や地域の専門職が退院に向けて支援します～ …… 1
- 緩和ケア病棟ってどんなところ? …… 2
- 新任医師紹介 …… 3
- 看護の日のイベントのお知らせ …… 6

### シリーズ

- 患者さんにとって耳よりな情報
  - 「ニューロモデュレーション治療の放射線検査について」 …… 7
  - 「お薬手帳って(お薬手帳の意義と必要性)」 …… 9
  - 「サルコペニアと食事」 …… 10
- 外来診療担当医表 …… 11
- セカンドオピニオン担当表 …… 13

# 入退院センターについて

## ～病院や地域の専門職が退院に向けて支援します～

地域医療連携係長 綿貫 香代子

当院では、予約入院となる際は入退院センターでの事務手続きの後に、看護師が今まで罹った病気や生活情報、入院生活に対する心配事や不安、要望などを伺っています。病棟看護師をはじめ医療ソーシャルワーカー等と連携を図り、緊急で入院された方も含め、安心して入院生活が送れるように退院に向けて問題がないか話し合いをしています。入院初期に退院のお話をすると、「入院したばかりでもう退院の話？」と思われる方もいらっしゃるかもしれませんが、ご高齢の方や病気などで運動機能の低下が予想される方、退院後も体調やお薬の管理に心配のある方など、退院に向けての支援が必要かどうかを確認し、お手伝いが必要な場合は支援を開始します。退院を支援する医療チームには、身近にいる病棟看護師や退院調整を行う看護師・医療ソーシャルワーカーの他、薬剤師・栄養士・リハビリテーション科スタッフなど多くの職種が関わっています。患者・家族の皆さまの思いを確認しながら、できる限りご希望に沿った退院へのお手伝いができるように努めています。

住み慣れた自宅への退院でも、「昼間は一人になるけど大丈夫？」「うちでも医療処置があるようだけど続けられるかな？」など、たくさんの心配事があると思います。在宅での生活を支える社会資源についての情報提供や、実際にサービスの利用につなげるなど、どうしたら安心して退院できるかということ、日々、患者さまを中心に一緒に考えています。

最近では訪問看護や介護保険サービスを利用して退院後の生活や体調管理をされる方もたくさんいます。そのような場合は担当する訪問看護師やケアマネジャーにも病院へ足を運んでいただき、病院から地域へ、医療と介護が途切れることなく橋渡しできるよう話し合いの機会を積極的にもつなど連携を強化しています。

外来通院へ移行した後の療養生活の相談についても、患者相談支援センターや看護外来で対応しておりますので、お近くの職員にお声かけください。





# 緩和ケア病棟ってどんなところ？

副看護師長 八塩 知美

緩和ケア病棟では、患者さんやご家族が穏やかで自分らしく毎日が過ごせるよう、つらい症状を和らげるためのケアや身の回りのお手伝いを行っています。「緩和ケア」と聞くと「がん治療の最終的なケア」と思われがちです。しかし本来は、がん治療と同時に始まり、治療の副作用や痛みなどのつらい症状を和らげるケアのことをいいます。病棟や外来でそれをお手伝いしているのが「緩和ケアチーム」であり、緩和ケアをより必要とする場合に活用されるのが「緩和ケア病棟」です。

寝たままお湯に浸かれる浴室があり、患者さんの体調に合わせて援助しています。ボランティアさんの協力のもと、お餅つきや夏祭り、クリスマス会など、季節ごとの行事を催し、ご家族とともに楽しめる時間を大切にしています。ペットとの面会も可能です。入院したら長くなると思われる方もいらっしゃいますが、体調をみながら外出外泊もできます。症状がコントロールでき、退院される方には、ご自宅でも緩和ケアが受けられるよう支援しています。また、ご自宅で症状がづらくなった場合には、当病棟へ再入院し、症状が落ち着いたら再び退院される方もいらっしゃいます。ご興味のある方は、ぜひ院内に設置されている緩和ケア病棟のパンフレットをご覧ください。



廊下はカーペットで音にも配慮されています



病棟前の庭は四季折々の花々が楽しめます

# 新任医師紹介



■ 麻醉部長 疼痛センター長 **関本 研一**  
せきもと けんいち

4月より当院に麻醉科にて勤務しております関本研一です。一言ご挨拶を申し上げます。

出身は旧子持村であり、当院所在地は馴染みの地でもあります。群馬大学医学部を卒業し、群馬大学麻醉科医会に所属しました。群馬大学医学部附属病院で研修を終えた後には、栃木県の済生会宇都宮病院や埼玉県立がんセンターなどでの勤務を致しました。群馬大学大学院では、局所麻醉薬の神経毒性や小脳神経細胞の分化に関わる分野を学びました。その後の大学勤務では、手術室麻醉で重症症例や特殊症例麻醉の経験を積むと同時に、ペインクリニック分野での研鑽を積むべくペインクリニック外来、院内の緩和ケアチームで疼痛管理を担当しておりました。

今回、当院より地域・患者に近い手術室麻醉業務への関わりと、疼痛緩和領域を担える立場でのご提案を頂き、自身の経験を生かし、伸ばしてゆく、またとない機会であると考えております。また、極めて個人的な事情ではありますが私の出身地でもあり、人の繋がりを大切にできる施設であるとも感じております。

当面は手術室麻醉業務での当院への貢献を主として考えております。手術の際の麻醉に関して不安なことは遠慮なくお尋ねください。また、ペインクリニック外来も担当させていただきますので、慢性痛にお悩みの方はご相談くださいますようお願いいたします。



■ 消化器内科医長 **廣川 朋之**  
ひろかわ ともゆき

4月1日から渋川医療センター消化器内科に赴任した廣川朋之です。

これまで桐生伊勢崎地域の病院にいて、渋川市での仕事は初めてになります。専門は消化器内科であり、特に肝臓内科を中心に仕事をしてきました。肝臓内科といってもあまりイメージがわかないと思いますので、簡単に解説したいと思います。

肝臓の病気といってもさまざまです。C型/B型肝炎などの感染症・アルコール/脂肪肝などの生活習慣病・肝細胞癌などの悪性腫瘍・胆石などの結石症などのさまざまな病気が含まれます。われわれ肝臓内科は

これらの診断・治療を行っています。

C型肝炎はC型肝炎ウイルスによる感染症であり、以前は治療が難しい病気でした。しかし治療法が大きく進歩しており、現在ではほぼ治る病気となっています。さまざまな新薬が登場し、100%に近い治癒率となりました。副作用も少なく、安心して治療できるようになりました。C型肝炎は今後なくなっていくでしょう。またB型肝炎も同様な感染症ですが、現状では治すことができません。しかし病気の進行を抑える薬があり、また予防接種もあります。

肝臓癌はC型肝炎などが原因の癌です。治療としては手術・ラジオ波焼却術（RFA）・肝動脈塞栓化学療法（TACE）・放射線療法（重粒子線療法など）などがあります。肝臓内科としてはRFA・TACEを行っています。手術が必要な症例については当院外科と連携し、行ってもらっています。

肝臓や消化器の病気は健康診断などにて初めて見つかることも多く、まずは検査を受けることが大切です。もちろん症状がでる疾患もありますので、症状に応じて医療機関を受診することも必要です。当院へはかかりつけ医を介しての紹介をしていただくのが、一番スムーズかと思います。当院にてしっかりと診断・初期治療などを行い、落ち着いたらかかりつけ医にて治療を継続することが可能です。この地域の皆様が安心して医療を受けられるように頑張っていきたいと思います。よろしくお願い致します。



さいとう あきお  
血液内科医長 齊藤 明生

このたび4月から渋川医療センターで働かせていただくこととなりました、血液内科の齊藤と申します。合併以前の西群馬病院では医師になって3～4年目のころと、さらに6年前にも1年間勤務させていただいておりました。研修医を終えたばかりで血液内科医としてのスタートを切らせていただき、一から育てていただいた病院であり、現在は当時とは違う新しい病院となりましたが、今回戻ってこられることを大変光栄に感じています。

私はこれまで血液内科全般について診療してまいりましたが、特に悪性リンパ腫の患者様の診療や臨床研究に力を入れて行ってきました。西群馬病院で血液内科医として2年間診療させていただいたあとは、群馬大学大学院へ進み、4年間の研究生生活を送りました。その後は臨床現場へ復帰し、1年間群馬大学医学部附属病院、さらに1年間西群馬病院で診療にあたり、公立藤岡総合病院で6年間勤務いたしました。急性期病院である公立藤岡総合病院では特に疾患に偏りなくさまざまな血液疾患の診断、治療を経験し、また救急医療の分野でも多くの経験を得ることができました。

## 新任医師紹介

渋川医療センターは特に多発性骨髄腫の診療において県内だけでなく全国的にもトップクラスの実績を誇り、多くの悪性リンパ腫の患者様も診療しております。これらの疾患では最近、多くの新しい薬剤が登場してその治療成績が向上してきております。これまでの抗がん剤治療とは異なる作用で有効性が高まっておりますが、その薬剤特有の副作用が出現することもあり、新しい知識が必要であることはもちろん、患者様がその治療内容、副作用をできるだけ理解できるようしっかりとご説明していくことが重要と思っております。今後、患者様への診療を丁寧に行っていくとともに、将来につながるような研究にも携わっていくことができると考えておりますので、よろしくお願い申し上げます。



■ 整形外科医師 きたがわ **喜多川** たかのり **孝欽**

4月1日に入職しました整形外科の喜多川孝欽と申します。

平成19年に群馬大学医学部附属病院整形外科に入局し、県内の複数の病院での勤務後、股関節班として大学病院に戻りました。大学病院では股関節全般の疾患に携わり、手術は人工股関節手術を主に行っておりました。この度、7年間勤務した大学病院から渋川医療センターへ異動することとなり、外傷を含めた整形外科領域全般の診療を行って参りますが、大学病院での経験も生かしつつ、設備等が整えば人工股関節手術も行いたいと考えております。

至らない点多々あるとは存じますが、患者さんに寄り添った医療を志していきますので、整形外科領域でお困りのことがありましたらご相談下さい。





ivent  
看護の日のイベントの  
お知らせ

日時：令和元年5月17日（金）

時間：11：00～14：00

場所：渋川医療センター1階エントランスホール

## イベント内容

### ◎健康チェック

- ・ 血圧／酸素飽和度測定
- ・ 脳年齢測定
- ・ 血管年齢測定
- ・ 活力測定

### ◎相談コーナー

- ・ 健康相談
- ・ 栄養相談

予約の必要ありません。参加は無料です。  
是非みなさまの参加をおまちしております。

**看護の日**とは、近代看護を築いたフローレンス・ナイチンゲールの誕生日にちなみ、5月12日に制定されました。1965年から、国際看護師協会（本部：ジュネーブ）は、この日を「国際看護師の日」に定めています。

当院では、5月12日のある週の1日を当院の「看護の日」としてイベントを開催しています。



## ニューロモデュレーション治療の放射線検査について

副診療放射線技師長 櫻井 淳



### ニューロモデュレーション治療 ニューロン(神経)をモデュレート(調節)する治療法

#### 【ニューロモデュレーション治療とは】

異常をきたした中枢神経系に由来する運動障害や慢性難治性疼痛、てんかんなどに微弱な電気刺激を行ったり薬剤を投与したりすることで、神経活動を調節する治療法です。

結果、不快な症状を緩和させ生活の質を向上させます。

#### 主なニューロモデュレーション

##### ○脳深部刺激療法：DBS (DeepBrainStimulation)

本態性振戦、パーキンソン病、ジストニアなどの不随意運動症に対し、脳の深いところにあるターゲットに電極を留置し、継続的に電気刺激を行い運動症状の改善を得ます。

##### ○脊髄硬膜外刺激療法：SCS (SpinalCordStimulation)

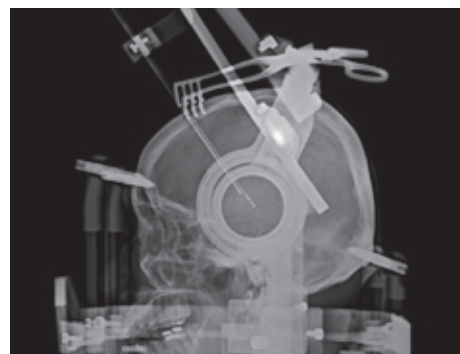
さまざまな治療で、痛みが取れない難治性疼痛の治療に用いられます。背骨の中を通る脊髄の外側の硬膜外腔に電極を留置します。電気刺激を行うことで痛みを和らげることができます。

##### ○迷走神経刺激療法：VNS (VagusNerveStimulation)

難治性てんかん発作に対して発作を緩和させます。首を通る迷走神経に電極を留置して刺激することてんかん発作の緩和に効果があります。

##### ○バクロフェン髄腔内投与療法：ITB (IntrathecalBaclofenTherapy)

脳や脊髄の病気が原因で筋肉が硬くなったり、こわばる痙縮に対して薬剤を脊髄の髄液腔内に持続的に注入し、その他の治療で十分にコントロールできない重症の痙縮を治療します。



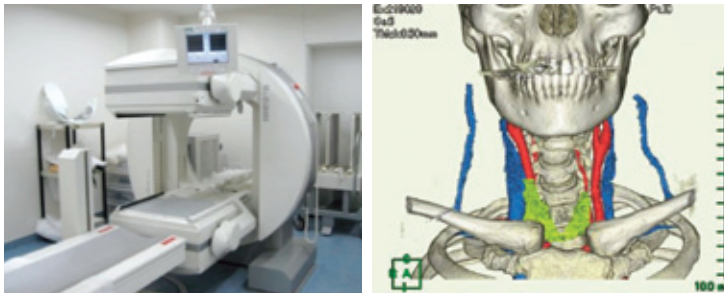
脳内に電極を挿入した手術中写真



## 検査紹介

### ○CT検査

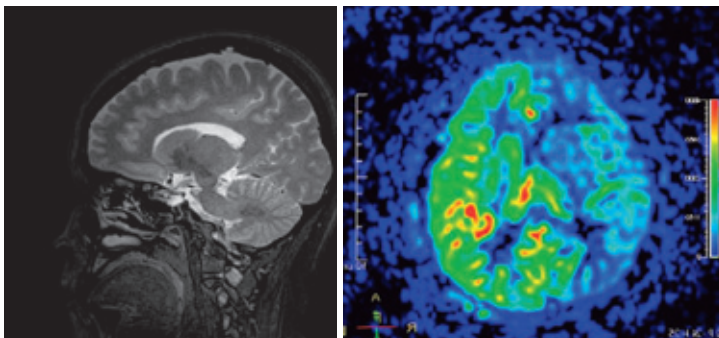
CT撮影で画像データを収集し画像を作成します。現在では、機能が向上したことにより短時間で検査が行えます。画像データを収集後、多方向からの断面を再構築したり、3次元画像を作成することで、診断価値の向上と治療時の一助となっています。



←VNSの術前検査で作成した3次元CT画像。頸部の骨と、動脈、静脈を描出した画像。

### ○MRI検査

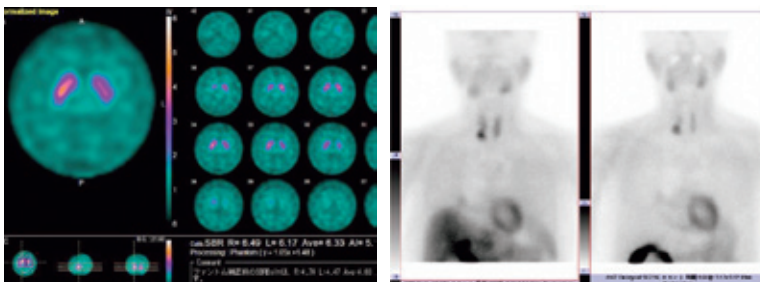
MRIは、DBSの手術にて専用のフレームを頭に装着し、穿刺部位を正確に決定するために詳細な情報を撮影します。



←造影剤を使わずに、頭の血流も評価することも可能となり脳血流の変化は脳の病気の診断に大きく役立っています。

### ○RI（核医学）検査

RI検査は、形態だけでなく、機能を調べる検査です。DATスキャンにて脳内のドパミンという物質に関して調べます。パーキンソンの患者さんでは、この薬の集積に特徴があるため、集まり方を評価し診断につなげています。



←MIBG心筋シンチグラフィ  
心臓の交感神経の働きを画像で調べています。パーキンソン病の患者さんでは、この薬の心臓への取り込みが低下するため診断に役立ちます。

診断から治療するにあたり、どこに異常があり、どこを治療するのか、放射線画像診断科は、質の高い画像情報を提供する役割を担っています。

# お薬手帳って（お薬手帳の意義と必要性）

前副薬剤部長 蟻川 勝  
(現 高崎総合医療センター薬剤部長)

## 病院に受診し、お薬を飲まれている方、「お薬手帳」をお持ちですか？

お薬手帳は、処方されたお薬の情報を記録し、お薬の履歴を管理する手帳です。

お薬手帳の目的は、自分が飲んでいるお薬の履歴の一元管理です。今まで服用したお薬の情報を蓄積していくことで、本来の目的を達成できます。

メリットとしては以下のような点があります。

①例えば、2つ以上の病院を受診し、それぞれの病院からお薬が処方されている場合、薬が重複していないかチェックできます。薬の名前が違って、中身が同じ物である場合も多々あります。また、飲み合わせもチェックすることが出来ます。

②旅行などで出かける際にも、お薬手帳を持っていくと

便利です。出かけた先で急に病院や薬局に行くことになっても、お薬手帳を見せることで、これまで服用した薬の情報を正しく伝えることができます。

また、災害にあわれ、避難生活が余儀なくされた時でもお薬手帳があれば今まで服用していた情報が正しく伝わり、お薬をもらうことができます。

③手術や検査でお薬の情報が必要なとき。

服用中の薬の中には、手術や検査の前に服用を休む必要があるものがあります。病院では正確な情報が必要となりますので、お薬手帳を持っていれば情報が正確に伝わります。

以上のことから、2つ以上の病院に受診していたとしても、お薬手帳は1冊にまとめておく必要があります。お薬手帳を忘れるたびに新しく作ってもらっている方や、医療機関、薬局ごとに分けて使っている方は、薬局で一冊にまとめてもらいましょう。

何冊かに分かれてしまうと、お薬の情報が分散してしまい、医師や薬剤師に正確な情報が伝わらなくなります。

その結果、同じような効き目のお薬が重複したり、逆に今まで飲まれていたお薬の効果を妨げるようなお薬が処方されてしまう場合もあります。

病院に受診される場合や、旅行等に行かれる場合は、あなたの飲んでいるお薬の大切な情報が詰まったお薬手帳を必ず携帯してください。

そして、医師や薬剤師からお薬について訊かれた場合は「お薬手帳」を提示してください。

安全に、安心してお薬を飲んでいただくためにお薬手帳の携帯をお勧めします。

また、最近では、カード型やスマートフォンを利用した「電子お薬手帳」の普及も進んでいます。財布に入れておくなど常に携帯しやすくなります。詳しくは薬局等にお問い合わせください。

お薬手帳についてはインターネットなどでも紹介されています。東京都薬剤師会 (<http://www.toyaku.or.jp/health/getmedicine/manual02.html#a01>) や「知っておきたいお薬手帳」(<http://www.harmo.biz/sp/know/know02.html>) などでも詳しく紹介されていますので、興味のある方はぜひご覧ください。

本文書の作成にあたっては一部「ソニー株式会社 電子お薬手帳 harmo (ハルモ) ホームページ」から引用しています。



# サルコペニアと食事

栄養管理室長 須永 将広

これまで、健康づくりには、「規則正しい食事」や「バランスの良い食事」が大切であることを紹介してきました。今号は、『サルコペニア』をテーマに栄養と食事について紹介します。

サルコペニアとは、加齢や疾患により、筋肉量が減少することで、握力や下肢筋・体幹筋など全身の「筋力低下が起こること」を指し、サルコ（筋力を意味する）とペニア（減少を意味する）からなる造語です。

筋肉量が減少すると、日常の生活が困難になったり、寝たきりの生活に陥りやすくなったり、生活の質（QOL）も低下することが明らかになっており、筋肉量を維持していくことはとても大切です。

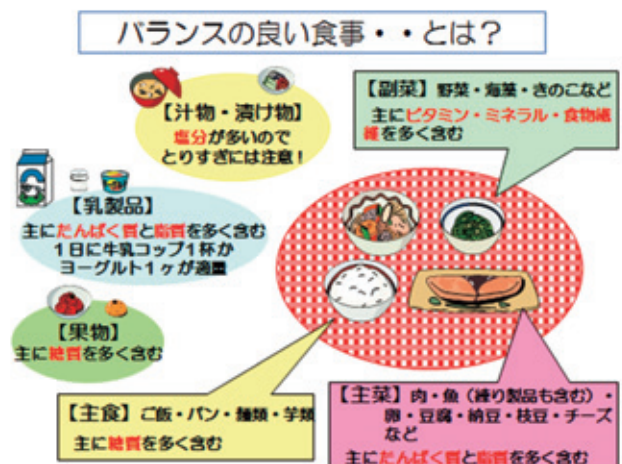
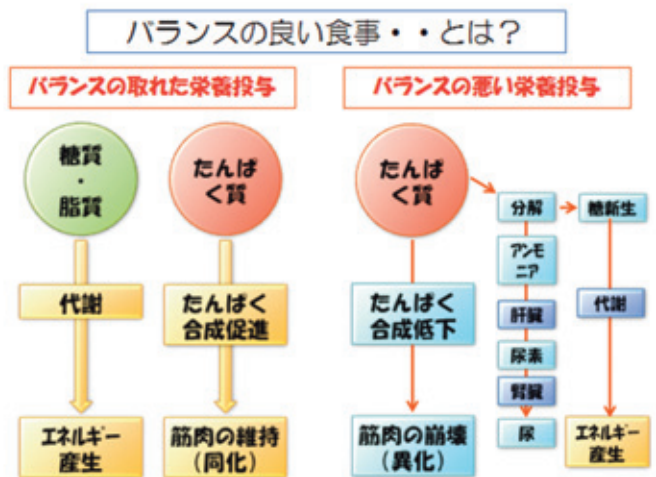
『筋肉』と関係の深い栄養素として、『たんぱく質』が挙げられます。この『たんぱく質』を多く含む食品は、肉・魚・卵・大豆製品・乳製品などが代表的です。とはいえ、これらばかりを食べれば良いわけではありません。この『たんぱく質』が『筋肉』になるには、適切な栄養量（カロリー）、各種ビタミン・ミネラルが必須となり、最終的には、バランスの良い食事となります。

では、どのような食事が、栄養素のバランスが良いのでしょうか。

これは、難しく考える必要はありません。下の図のように、毎食、「主食」、「おかず」、「野菜」がそろっていれば、心配ありません。

たんぱく質は、主に「主菜」となる、肉・魚・卵・大豆製品に含まれていることをお話ししましたが、例えば、サラダにツナやゆで卵を入れたり、野菜の煮物に鶏肉や厚揚げを一緒に煮たりすることで、たんぱく質を不足なく摂取することができます。

筋肉を維持するためにも、『バランスの良い食事』を意識し、食生活を見直してみたいかがでしょうか。







# 渋川医療センター外来診療担当医表

診療科	時間帯	月	火	水	木	金
総合診療科	午前	アクザワ ノブヒロ 阿久澤 暢洋	アクザワ ノブヒロ 阿久澤 暢洋	アクザワ ノブヒロ 阿久澤 暢洋	アクザワ ノブヒロ 阿久澤 暢洋	アクザワ ノブヒロ 阿久澤 暢洋
	午後 (予約)	アクザワ ノブヒロ 阿久澤 暢洋				アクザワ ノブヒロ 阿久澤 暢洋
呼吸器内科	午前	オオサキ タカシ 大崎 隆	オチアイ マイ 落合 麻衣	オチアイ マイ 落合 麻衣	ハラダ コウ 原田 航	クワコ トモヒト 桑子 智人
	午前	ヨシイ アキヒロ 吉井 明弘	オオサワ ショウ 大澤 翔	ツチャ ユキコ 土屋 友規子	サクライ レイコ 櫻井 麗子(群大)	ワタナベ サトル 渡邊 寛
	午前	サイトウ リュウセイ 斎藤 龍生	スナガ ノリアキ 砂長 則明(群大)	サイトウ リュウセイ 斎藤 龍生	ジングウ アスカ 神宮 飛鳥	オチアイ マイ 落合 麻衣
	午前		イトウ マサシ 伊藤 優志			
内分泌・代謝内科 内 科	午前	カサイ ユウコ 笠井 裕子(群大) (内分泌・代謝内科)		オオサキ アヤ 大崎 綾(群大) (内分泌・代謝内科)	カワシマ チエコ 川島 智恵子 (内 科)	ヨシノ サトシ 吉野 聡(群大) (内分泌・代謝内科)
循環器内科	午前	ヤマギシ トシハル 山岸 敏治	イワサキ トシヤ 岩崎 俊弥(北関) (第2,4週)	ミキ ユウコ 三樹 祐子(心血セ) (第1,3,5週) クリハラ ジュン 栗原 淳(心血セ) (第2,4週)	サカタ キミマサ ★坂田 公正(北関) (第1週 13:30~) ナカシマ クニキ ★中島 邦喜(北関) (第3週 13:30~)	ヤマギシ トシハル 山岸 敏治
	午後					
脳神経内科	午後			ヤナギサワ タカユキ 柳澤 孝之 (第1,3,5週13:30~)		
小児科 (重心のみ・予約制)	午前		イシキタ ナオユキ 石北 直之(重心)	イシキタ ナオユキ 石北 直之(重心)	イシキタ ナオユキ 石北 直之(重心)	
	午後			シミズ ノブソウ 清水 信三(重心)		
血液内科	午前	ミハラ マサヒロ 三原 正大	イリウチシマ ヒロノ 入内島 裕乃	マツモト モリオ 松本 守生	マツモト モリオ 松本 守生	カナヤ シュウヘイ 金谷 秀平
	午後 (予約)		オガワ ヨシユキ 小川 孔幸 (第2週)			
	午前	サイトウ アキオ 斉藤 明生	カナヤ シュウヘイ 金谷 秀平	イリウチシマ ヒロノ 入内島 裕乃	イソダ アツシ 磯田 淳	サイトウ アキオ 斉藤 明生
	午前	イリウチシマ ヒロノ 入内島 裕乃	サワムラ モリオ 澤村 守夫	ミハラ マサヒロ 三原 正大	イリウチシマ ヒロノ 入内島 裕乃	オオサキ ヨウヘイ 大崎 洋平(群大)
消化器内科	午前	ナガジマ ヨシミ 中島 良実(群大)	ナガシマ タモン 長島 多間	ヤマザキ ユウイチ 山崎 勇一(群大)	ヒロカワ トモユキ 廣川 朋之	フルヤ ケンスケ 古谷 健介
	午前	キムラ ユウコウ 木村 有宏	カナヤマ ユウキ 金山 雄樹(群大)	ウエハラ ダイスケ 植原 大介(群大)	カキザキ サトル 柿崎 暁(群大)	アダチ タクヤ 安達 拓也(群大)
緩和ケア科 (予約制)	午後	コバヤシ ゴウ 小林 剛		コヤ ヒロコ 小屋 紘子	コヤ ヒロコ 小屋 紘子	コバヤシ ゴウ 小林 剛
精神腫瘍科 (予約制)	午後	マジマ タケヒコ 間島 竹彦	マジマ タケヒコ 間島 竹彦		マジマ タケヒコ 間島 竹彦	
放射線治療科 (予約制)	午前	ナカムラ ユウジ/マツウラ マサナ 中村 勇司/松浦 正名	ナカムラ ユウジ 中村 勇司	マツウラマサナ/クワコケイコ 松浦正名/桑子慧子	ナカムラ ユウジ 中村 勇司	ナカムラユウジ/クワコケイコ 中村勇司/桑子慧子
	午後		マツウラマサナ/クワコケイコ 松浦正名/桑子慧子		マツウラマサナ/クワコケイコ 松浦正名/桑子慧子	
麻酔科	午前		ウチハシ ヨシタカ 内橋 慶隆	セキモト ケンイチ 関本 研一 (ペインクリニック外来)		ウチハシ ヨシタカ 内橋 慶隆

外来受付時間 8時30分～11時00分 注) 担当医変更の場合もございますので、予めご了承ください。

※眼科の月曜日診察は紹介状をお持ちの方とご予約されている方のみ受診できます。

※整形外科は初再診にかかわらず、原則完全予約制です。

※原則、午後は予約診察のみとなりますが、★印の診察については受付時間は15:00までとなります。

※(予約)と記載がある場合は、予約患者さんだけの診察となります。

※再診予約の方については16:00まで再来受付機での受付が可能です。

◎予約変更について 受付時間：平日13～17時 TEL.0279-26-3010 (予約専用)  
TEL.0279-23-1010 (代表)

診療科	時間帯	月	火	水	木	金
外科(消化器)	午前	マキタ フジオ 蒔田 富士雄	ヨシナリ ダイスケ 吉成 大介	コバヤシ ミツノブ 小林 光伸	マキタ フジオ 蒔田 富士雄	タナハシ ヨシフミ 棚橋 美文
	午後				スヶガフ シンサク ★助川 晋作 (肛門科・消化器外科) (第1.3.5週 13:30~)	
	午前		タナハシ ヨシフミ 棚橋 美文		タカハシ ケンゴ 高橋 研吾	
外科(呼吸器)	午前	ナガシマ トシテル 永島 宗晃		カワシマ オサム 川島 修		カワシマ オサム 川島 修
	午前					ナガシマトシテル/タカセヨシアキ 永島宗晃/高瀬貴章
脳神経外科	午前	ゴウダ ツカサ 合田 司	タカハシ アキオ 高橋 草夫	ゴウダ ツカサ 合田 司	タカハシ アキオ 高橋 草夫	ゴウダ ツカサ 合田 司
	午後					イベ ヨウコ 伊部 洋子(群大)
	午前		ヒラト マサブミ 平戸 政史	ヒラト マサブミ 平戸 政史	ヒラト マサブミ 平戸 政史	
	午後(予約)			ヒラト マサブミ 平戸 政史	ヒラト マサブミ 平戸 政史	
ニューロモジュレーション外来				★ニューロモジュレーション外来 14:00~		
整形外科(予約制)	午前	キタガワ タカノリ 喜多川 孝欽	イイツカ ヨウイチ 飯塚 陽一(群大)		ヤナガワ タカシ 柳川 天志(群大)	
	午後		イイツカ ヨウイチ 飯塚 陽一(群大)	オカムラ コウイチ 岡邨 興一(群大) (第1.3.5週) オモダカ タクヤ 面高 拓矢(群大) (第2.4週)		ヨネモト ユキオ 米本 由木夫 (第2.4.5週) 【リウマチ専門外来】
	午前	カヤカベ マサトモ 加家壁 正知	カヤカベ マサトモ 加家壁 正知		カヤカベ マサトモ 加家壁 正知	キタガワ タカノリ 喜多川 孝欽
泌尿器科	午前	タムラ ヨシミ 田村 芳美	タムラ ヨシミ 田村 芳美	オカベ カズヒコ 岡部 和彦 (第1.3.5週) ネノイ ツバサ 根井 翼 (第2.4週)	タムラ ヨシミ 田村 芳美	ネノイ ツバサ 根井 翼
	午後(予約)	タムラ ヨシミ 田村 芳美	タムラ ヨシミ 田村 芳美		ネノイ ツバサ 根井 翼	タムラ ヨシミ 田村 芳美
	午前10:00まで	ネノイ ツバサ 根井 翼	ネノイ ツバサ 根井 翼	タムラ ヨシミ 田村 芳美	ネノイ ツバサ 根井 翼	タムラ ヨシミ 田村 芳美
耳鼻咽喉科(9:00-14:00)	午前			オカモト アヤコ 岡本 彩子		オカモト アヤコ 岡本 彩子
皮膚科	午前	ヤマナカ マサヨシ 山中 正義	ヤマナカ マサヨシ 山中 正義	ヤマナカ マサヨシ 山中 正義	ヤマナカ マサヨシ 山中 正義	アオヤマ クミ 青山 久美
	午後(予約)	アオヤマ クミ 青山 久美	ヤマナカ マサヨシ 山中 正義	ヤマナカ マサヨシ 山中 正義	ヤマナカ マサヨシ 山中 正義	アオヤマ クミ 青山 久美
	午前	アオヤマ クミ 青山 久美	ニシオ マユ 西尾 麻由(群大) (第2.4週)	アオヤマ クミ 青山 久美	アオヤマ クミ 青山 久美	
甲状腺科	午前	ヨコタ トオル 横田 徹	ヨコエ タカオ 横江 隆夫	ヨコタ トオル 横田 徹		ヨコエ タカオ 横江 隆夫
	午後(予約)			ヨコタ トオル 横田 徹		
乳腺科	午前	サトウ アヤコ 佐藤 亜矢子	ヨコタ トオル 横田 徹	サトウ アヤコ 佐藤 亜矢子		ヨコタ トオル 横田 徹
	午後(予約)		ヨコタ トオル 横田 徹			ヨコタ トオル 横田 徹
乳腺・甲状腺科	午前	ヨコエ タカオ 横江 隆夫	サトウ アヤコ 佐藤 亜矢子	ヨコエ タカオ 横江 隆夫		
眼科	午前	タカヤマ マユコ 高山 真祐子(群大)	タカヤマ マユコ 高山 真祐子(群大) (偶数月担当)			
	午後(予約)		ムカイ リョウ 向井 亮(群大) (奇数月担当)	群大 ローテーション		
	午前	ムカイ リョウ 向井 亮(群大)				

## セカンドオピニオン担当表 (平成31年4月1日現在)

科 別	予約時間	月	火	水	木	金
呼吸器内科 (肺腫瘍)	午後3時30分～	斎藤 龍生	—	斎藤 龍生	—	—
呼吸器外科	午前中	川島 修	—	—	—	—
血液内科	午後2時～	松本 守生	—	—	—	—
乳腺・甲状腺外科	午後2時30分～	横江 隆夫 (午後～)	—	横田 徹	—	—
消化器外科	午後	蒔田 富士雄	—	小林 光伸	—	—
放射線科	午後3時～	—	—	松浦 正名	中村 勇司	—
緩和ケア科	午後	小林 剛	—	—	—	小林 剛
皮膚科	午後	山中 正義	—	—	—	—
泌尿器科	午後3時30分～	—	—	—	—	田村 芳美
脳神経外科	午後	—	—	宮城島 孝昭	—	—

※対象者:原則として患者さん本人、患者さんの同意を得た家族 費用:30分毎に5,400円

※お問い合わせ先:TEL0279-23-0626 地域医療連携室(直通)

### 患者さんの権利

1. 最善の医療サービスを受ける権利
2. 人格・人権を尊重される権利
3. 知る権利
4. 自己決定権
5. プライバシーを保護される権利

### がん相談支援センター

- がんに関するご相談は「がん相談支援センター」でお受けします。  
担当:ソーシャルワーカー  
電話:0279-23-1010 (代表)  
(受付時間は平日8:30～17:15です)
- メールによるご相談は、下記にて終日受け付けておりますが、回答は若干の日数を要する場合がございます。  
E-mail:shibukawamc@hosp.go.jp

## 看護の理念 患者さんの立場に立ち、心あたたかく、信頼に応える看護を提供します。

### 看護の基本方針

1. 患者さんの気持ちを大切に、思いやりとまごころ込めた看護を提供します。
2. 患者さんと共に考える看護の実践により患者さんが自ら意思決定が行えるよう支援します。
3. 地域の人々と連携を図ることで患者さんの生活の質の維持向上に努めます。
4. 患者さんの尊厳と権利を尊重した質の高い看護を提供します。
5. 看護の専門性を追求し、根拠に基づいた安全で安心な看護を提供します。

### 編集後記

平成最後のウィズは、いかがだったでしょうか？

表紙写真は、新採用者(研修医、看護師、コメディカル、事務職員等)、転入された方々と幹部職員です。今年も多くの新戦力を得て、新年度がスタートしました。

さて、まもなく「平成」から「令和」に元号が変わり時代の変遷を感じます。来年には東京オリンピック・パラリンピックが開催され、メダルが期待される競技種目も多いと報道されています。競技でメダルを獲得するためには、アスリート本人の努力はもちろんのこと、監督・コーチや競技団体などのサポートが重要であることは疑う余地がありません。当院も患者さん一人ひとりが、それぞれのメダルを獲得できるように最大限サポートしてまいります。

今年度も有益な情報をお届けしますのでウィズをよろしくお願ひします。

(萩原 隆)



独立行政法人 国立病院機構 渋川医療センター

〒377-0280 群馬県渋川市白井383番地 TEL 0279-23-1010 (代) FAX 0279-23-1011

<https://shibukawa.hosp.go.jp>